

Ремонт стиральных машин <http://rembitteh.ru/>
Стиральная машина
Washing Machine

+7 (495) 215-14-41

+7 (983) 703-17-08

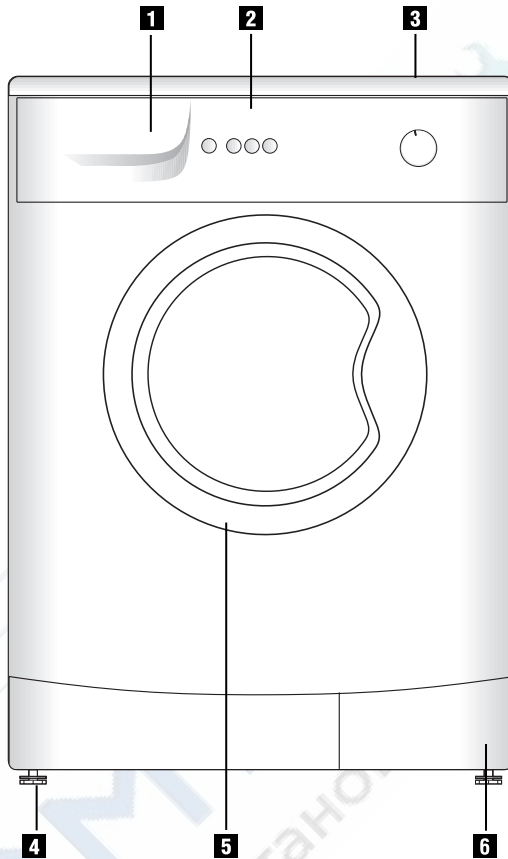
WKE 13580 D

WKE 13560 D



BEKO

1	Спецификация Вашей стиральной машины	> 3
2	Предостережения	> 4
3	Установка	> 6
4	Подготовка	> 8
5	Выбор программы и эксплуатация Вашей машины	> 9
6	Техническое обслуживание и очистка	> 13



- | | |
|--|-----------------------------|
| 1 Выдвижной распределитель моющих средств | 4 Регулируемые ножки |
| 2 Панель управления | 5 Передняя дверь |
| 3 Верхняя поверхность | 6 Крышка фильтра |

Иллюстрации данного руководства схематичны и могут не полностью соответствовать приобретенной Вами продукции.

1 Спецификация Вашей стиральной машины

Модели		WKE 13580 D	WKE 13560 D
максимальная загрузка сухого белья		3,5	3,5
Высота	(см)	84	84
Ширина	(см)	60	60
Глубина	(см)	35	35
Вес нетто	(см)	58	58
Электропитание	(В / ГЦ)	230 V / 50hz	230 V / 50hz
Общий ток	(А)	10	10
Общая мощность	(Вт)	2300	2300
Скорость стирки и полоскания	(оборотов в минуту)	52	52
Скорость отжима	(макс. оборотов в минуту)	800	600

Для улучшения качества продукции могут быть внесены изменения в спецификации без предварительного уведомления.

Значения, указанные на маркировке приобретенной Вами продукции или в сопутствующих напечатанных документах, получены в лабораторных условиях в соответствии со стандартами. Данные значения могут варьироваться в зависимости от использования продукции и условий эксплуатации.



АЮ77

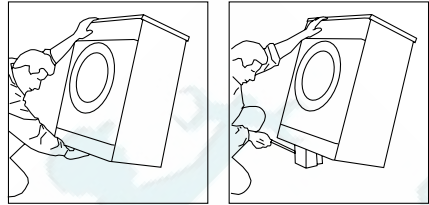
Продукция сертифицирована. Информация о сертификации по тел.8-800-200-23-56 (звонок бесплатный) Произведено ООО «БЕКО» 601010, Владимирская область, г.Киржач, ул. Гагарина, д.23, офис 7

- Данная продукция разработана для домашнего использования.
- Ваша стиральная машина рассчитана на 230 В. При более низком напряжении она может не работать.
- Если значение тока предохранителя у Вас дома меньше 16 ампер, обратитесь к квалифицированному электрику и установите предохранитель на 16 ампер.
- При использовании с трансформатором или без него, убедитесь в установке заземления, выполненного квалифицированным электриком. При эксплуатации без заземления наша компания не несет ответственности за возможные повреждения.
- Ваша машина не должна располагаться на коврик, постеленном на полу. Иначе электрические части могут перегреться, так как машина не сможет забирать воздух снизу. Это может привести к неисправностям машины.
- При установке машины убедитесь, что краны холодной и горячей воды правильно подсоединены. Иначе Ваше белье будет горячим в конце процесса стирки и быстро изнашивается.
- При повреждении шнура/вилки питания машины необходимо вызвать уполномоченную службу.
- Убедитесь, что шланги подачи воды новые. Не используйте старые/изношенные шланги подачи воды. Это может быть причиной пятен на белье.
- Перед стиркой одежды, которая была предварительно обработана очищающими средствами (газолиновый эфир или жидкий пятновыводитель и пр.) необходимо тщательное полоскание в чистой воде.
- Никогда не промывайте устройство со сливного шланга! Существует риск удара током! Перед очисткой всегда отключайте питание, вытянув вилку из розетки.
- Никогда не прикасайтесь к вилке влажными руками. Никогда не тяните за шнур, только за вилку.
- Если шнур питания или вилка повреждены или машина показывает другие ошибки, не используйте ее!
- Если неисправность невозможно удалить, используя информацию, данную в указаниях по эксплуатации: Выключите машину, выньте вилку из розетки, закройте кран воды и обратитесь в сервисный центр обслуживания клиентов. Никогда не пытайтесь самостоятельно отремонтировать машинку.
- При использовании машины в первый раз выберите программу хлопок 90°C моющим средством без загрузки белья для подготовки к стирке. После стирки очень грязной одежды, например, рабочая одежда автослесаря, рекомендуется повторить процесс чистки машины.
- Эффективность работы Вашей стиральной машины зависит от суммарного эффекта машины, воды и используемого моющего средства. Если используете некачественные моющие средства, пятна на белье будут оставаться. Перед стиркой белья в пятнах уделите внимание их очистке, о чем говорится на следующих страницах.
- Ваша машина разработана таким образом, чтобы возобновить свою работу при возобновлении подачи питания после перерыва. Невозможно отменить программу, нажав кнопку вкл/выкл. При возобновлении питания машина продолжит программу с того момента, где она остановилась.
- После изготовления машины в ней может оставаться немного воды из-за процессов контроля качества производства. Это не причинит вред машине.

Если мигает свет первой вспомогательной функции слева	Это режим блокировки от детей. (См. Блокировка от детей)
Если мигает свет индикатора стирки и блокировки двери на индикаторе последовательности программы, и постоянно горит свет индикатора окончания стирки	Кнопка выбора программы может быть не достаточно сильно нажата. Переустановите программу, повернув кнопку выбора программы. Если предупреждение продолжается, обратитесь в уполномоченную службу.
Если начинает мигать кнопка Запуск/Пауза/Отмена после некоторого времени, после запуска машины	дверь не заблокирована. Откройте и закройте дверь повторно и перезапустите программу стирки.
Если мигает свет «стирка» на индикаторе последовательности программы	Возможно нет воды или закрыты краны. Проверьте краны. Выключите машину и перезапустите. Если ситуация не исправляется, вытащите вилку из розетки, закройте краны и обратитесь в уполномоченную службу.
Если невозможно запустить или выбрать программу	Возможно машина находится в режиме самозащиты из-за проблем подачи (напряжение, давление воды и пр.) Поэтому Вы не можете запустить или выбрать программу. Нажмите кнопку Запуск/Пауза/Отмена в течение 3 секунд и вернитесь к заводским установкам. (См. Отмена программы)
Если отключена вода во время работы машины, текущая программа не продолжается. Для продолжения программы	Нажмите кнопку «Пуск/Остановка/Отмена» и программа продолжится.
Ваша машина может остановиться из-за низкого напряжения	Подождите. Когда напряжение вернется в норму, машина запустится.
После изготовления машины в ней может оставаться немного воды из-за процессов контроля качества производства.	Это не причинит вред машине.
Вы выбрали программу и нажали кнопку «Запуск/Пауза/Отмена», но машина не запускается	Вилка машины возможно не до конца вставлена в розетку, передняя дверь не закрыта или перегорел предохранитель.
Из-под машины бежит вода	Проверьте шланги подачи и слива воды. Они нормально установлены? Возможно неправильно установлены прокладки шлангов подачи воды. Если проблема не в этом, возможно плохо закрыт фильтр насоса.
Вода сразу сливается?	Проверьте, подключен ли сливной шланг, как указано в руководстве.
Во время спуска воды слышится звук работающего насоса воды	Этот звук допустим.
Пена выливается из распределителя моющих средств?	Проверьте, подходит ли данное моющее средство для автоматических машин. Используйте рекомендованное количество моющего средства при следующей стирке.
Если иногда Вы недовольны качеством полоскания и отжима (на белье частично остается моющее средство или оно не достаточно сухое)?	Убедитесь, что выбрали правильную программу, правильно отрегулировали кнопки регулировки/уменьшения скорости и загрузили белье соответственно выбранной программе, попробуйте снова, когда нормализуется напряжение.

1. Удаление упаковочных креплений

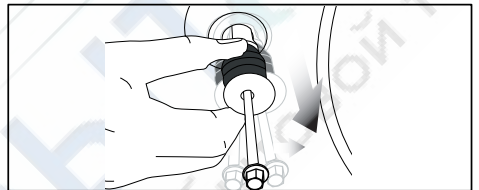
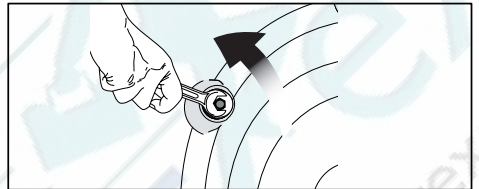
Чтобы удалить упаковочное крепление, наклоните машину назад, снимите крепление, потянув за жгут.



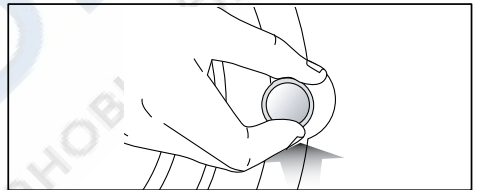
2. Удаление транспортировочных болтов

Перед эксплуатацией машины необходимо снять транспортировочные болты. Для этого

1. Полностью открутите болты «С» повернув их против часовой стрелки соответствующим ключом.
2. Вытяните транспортировочные болты.
3. Вставьте пластиковые колпачки «Р» в направлении стрелочки в отверстия, откуда были извлечены транспортировочные болты.

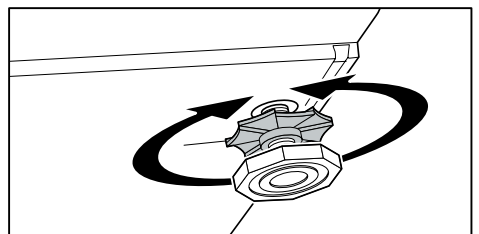


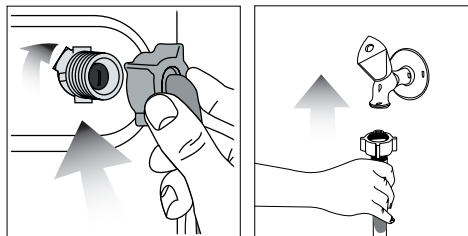
Обратите внимание! Сохраняйте транспортировочные болты в безопасном месте на случай повторного использования при другой транспортировке.
Транспортируйте машину с установленными болтами.



3. Регулировка ножек

Ваша машина должна стоять в одной плоскости и сбалансировано на ножках, чтобы работать тише и без вибраций. Сначала, открутите пластиковую контргайку на регулируемой ножке машины. После установки баланса, регулируя ножки, затяните пластиковую контргайку.





а) Шланг подачи воды

Особые шланги, которые поставляются с машиной, подсоединяются к клапанам подачи воды на машине. Шланг с красной биркой для горячей воды, с голубой – для подачи холодной.

Для предотвращения протекания воды, что может случиться на точках соединения, в шланги кладутся или в комплект резиновые прокладки (4 шт. для моделей с двойными отверстиями подачи воды и 2 шт. для других моделей). Данные прокладки должны быть использованы для соединений на обоих концах шланга. Прокладки со стороны машины должны соответствовать каналу фильтра шланга.

Так как точки соединения находятся под давлением воды, максимально откройте краны после соединения. Проверьте на предмет протекания в точках соединения. Чтобы предотвратить утечку воды и вызванные этим повреждения, закрывайте краны, когда не пользуетесь машиной.

Минимум 1 бар, максимум 10 бар давления воды в кране необходимо для эффективной работы машины. (На практике, 1 бар означает, что более 8 литров воды в минуту вытекает из полностью открытого крана.)

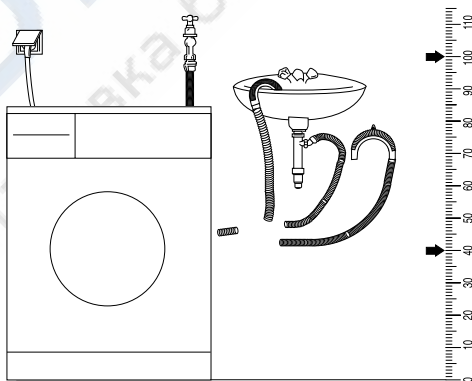
Установите изогнутый конец шланга в машину. Гайки на шланге затягивайте руками, а не ключом.

Модели с двойными отверстиями подачи воды можно использовать как модели с одинарным отверстием подачи воды при помощи разьема. Разъем следует устанавливать в клапан горячей воды. Необходимо использовать резиновую прокладку для предотвращения утечки воды из точек соединения.

Не подключайте машину с одинарным отверстием для подачи воды к крану горячей воды. Машина может включить режим защиты, если температура поступающей воды при подключении машины с двойными отверстиями для подачи воды через Y часть и одинарное отверстие подачи воды выше 40 °С.

в) Шланг слива воды

Шланг слива воды может быть прикреплен к боковой стенке раковины или ванны. Шланг не должен перегибаться. Если шланг слива подвешен на раковину или ванну, его можно закрепить держателем, чтобы он не упал.



Конец сливного шланга может быть соединен прямо с канализационным отверстием или к сифону на колене раковины.

Шланг должен быть расположен на высоте минимум 40 см и максимум 100 см.

Подключение к электросети

Подключите в заземленную розетку, с соответствующим напряжением и током, вилку на конце шнура питания стиральной машины.

4 Подготовка

• Обратите внимание на следующее перед началом стирки:

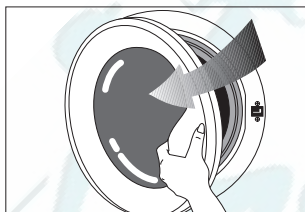
- Вы воткнули вилку в розетку?
- Вы правильно подключили сливной шланг?
- Вы закрыли переднюю дверь?
- Вы открыли кран?

• Если Вы устанавливаете машину самостоятельно, сначала прочитайте раздел «Установка».

• Разделение белья для стирки:

Разделяйте белье соответственно типу (хлопок, лен, синтетика, шерсть и т.д.), по уровню загрязненности и температуры стирки. Не стирайте белую одежду вместе с цветной. Снимите твердые предметы такие, как ремни, запонки и кольца штор или положите их в мешок для стирки. Освободите карманы. Застегните молнии и пуговицы. Рекомендуется положить очень маленькие предметы, например, детская одежда, в более большие, например, наволочки, или положите их в специальное углубление для стирки. чтобы уберечь их от застревания между мембраной или проскальзывания в бак, фильтр насоса, шланг и пр.

Для стирки белья в пятнах смотрите раздел «Практические и полезные советы». Ваша машина может стирать шерстяную одежду с бирками «Машинная стирка» или «Не сбивается в войлок» в специальной программе стирки шерсти без риска повредить их. Деликатная одежда с бирками «Не стирать в машине» или «Ручная стирка» (шелк, чистая шерсть, кашемир и пр.) можно стирать по программе ручной стирки, которая специально разработана.



• Чтобы открыть дверь, возьмите за ручку и потяните. Для Вашей безопасности передняя дверь открывается, когда машина не работает. Если индикатор «дверь» горит, дверь открывается.

• Загрузка белья в машину:

Положите белье, равномерно его распределив, без утрамбовывания. Изделия ручной вязки должны быть вывернуты наизнанку. При закрытии двери убедитесь, что белье не попало между дверью и мембраной.

Закройте дверь слегка толкнув ее. Если передняя дверь неправильно закрыта, стирка не начнется.

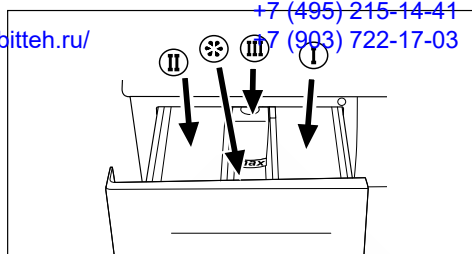
• Выбор мощного средства и

смягчителя: Количество порошка зависит от жесткости воды, количества белья и уровня его загрязненности. Рекомендуемое количество написано на упаковке моющего средства. Если белье не сильно грязное и/или вода не слишком жесткая, используйте моющее средство, как указано на его упаковке. Иначе может образоваться слишком много пены.

Необходимо использовать моющие средства разработанные специально для автоматических стиральных машин. Избегайте отбеливателей, содержащих хлор или серу.

Насыпьте порошок и смягчитель в соответствующие отделения распределителя и закройте его.

Налейте смягчителя столько, сколько рекомендовано на упаковке (примерно <100 мл) Никогда не переливайте через отметку «MAX». Если налить больше, то он смешается с водой для стирки через сифон (III) и напрасно израсходуется. В данном случае нужно заново налить смягчитель. Если смягчитель со временем загустел, необходимо развести его водой. Иначе загустевший смягчитель засорит сифон и перекроет поток.



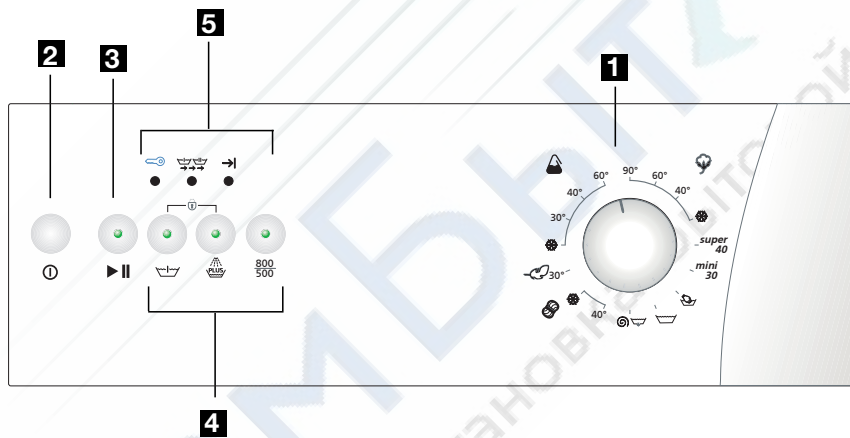
+7 (495) 215-14-41

+7 (903) 722-17-03

- I. Отделение I, отделение стирального порошка для предварительной стирки.
- II. Отделение II, отделение стирального порошка для основной стирки
- III. Сифон
- ☼ Отделение для смягчителя.

5 Выбор программы и эксплуатация Вашей машины

Панель управления



- 1 Кнопка выбора программы
- 2 Кнопка Вкл./Выкл.
- 3 Кнопка Пуск/Остановка/Отмена
- 4 Кнопки дополнительных функций
- 5 Индикатор последовательности программы

Включение/Выключение

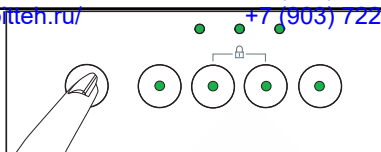
Нажав кнопку «Вкл./Выкл.», Вы подготовили машину к выбору программы. При нажатой кнопке «Вкл./Выкл.» горящий индикатор «Дверь»

означает, что ее можно открыть. Чтобы выключить машину, нажмите кнопку «Вкл./Выкл.» повторно. Нажатие кнопки «Вкл./Выкл.» не означает начало

<http://rembitteh.ru>

Ремонт стиральных машин <http://rembitteh.ru/>

Необходимо нажать кнопку «Пуск/Остановка/Отмена», чтобы машина запустила программу.



Табличка выбора программы

Определите подходящий тип программы соответственно типу, количеству, уровню загрязненности и температуре стирки белья посмотрев на табличку

выбора программы. Поверните кнопку выбора программы на нужное положение программа - температура.

Программа		Тип изделий	Максимальная загрузка (кг)	Длительность программы (-мин.)	Расход воды (л)	Потребление энергии (кВт/ч)	Предварительная стирка	Дополнительное полоскание
Хлопок	90	Очень грязные прочные изделия, изготовленные из хлопка, и белье	3.5	136	43	0.97	•	•
Хлопок	60*	Обычный запачканный хлопок и белье, стойкое к длительному нагреванию	3.5	135	43	0.66	•	•
Хлопок	40	Слабо запачканный хлопок и белье, чувствительное к длительному нагреванию	3.5	135	40	0.53	•	•
Хлопок	Холодная вода	Слабо запачканный хлопок и белье, чувствительное к длительному нагреванию	3.5	113	39	0.14	•	•
Super	40	Слабо запачканный хлопок и белье, чувствительное к длительному нагреванию	3.5	165	50	0.17		
Синтетика	60	Обычный запачканный хлопок/с наличием синтетики, стойкий к длительному нагреванию	2.5	116	50	0.78	•	•
Синтетика	40	Слабо запачканный хлопок/с наличием синтетики, стойкий к длительному нагреванию	2.5	108	50	0.51	•	•
Синтетика	30	Слабо запачканный хлопок/с наличием синтетики, стойкий к длительному нагреванию	2.5	91	50	0.28	•	•
Синтетика	Холодная вода	Очень слабо запачканный хлопок/с наличием синтетики, стойкий к длительному нагреванию	2.5	84	50	0.10	•	•
Деликатные ткани	30	Деликатная ткань, чувствительная синтетика, с хлопком	2	68	55	0.34		•
Шерстяные ткани	40	Шерстяные и тонкие ткани с ярлыком для разрешения машинной стрики	1.5	70	55	0.35		•
Шерстяные ткани	Холодная вода	Шерстяные и тонкие ткани с ярлыком для разрешения машинной стрики	1.5	51	55	0.02		•
Ручная стирка	30	Специальная программа для шелка, кашемира или белья без бирки, разрешающей машинную стирку	1	55	40	0.20		
Мини	30	Специальная программа для слабо запачканного белья	2.5	34	30	0.21		
Полоскание		Программа полоскания	3.5	-	20	0.03		
Отжим + опорожнение		Программа отжима + Слив	3.5	-	11	0.03		

• : Имеющиеся функции

*: Выбор функции по умолчанию

*Программа энергопотребления EN 60456:1999 и IEC 60456 Ed.4 2001

Расход воды и энергопотребление могут отличаться от значений в вышеуказанной табличке в зависимости от давления воды,

ее жесткости и температуры, температуры помещения, типа стирки и количества, выбранной дополнительной функции и изменений в напряжении.

<http://rembitteh.ru/>

В зависимости от выбранной программы, дополнительные функции выбираются нажатием каждой кнопки функции. Загорается свет выбранной функции. Так как некоторые функции

невозможно выбрать одновременно, одна из них выключается при выборе второй.

Дополнительные функции

Предварительная стирка

Для стирки очень грязного белья можно использовать данную функцию в программах хлопка и синтетики.

Дополнительное полоскание

Можно увеличить количество циклов полоскания при помощи данной функции. Таким образом уменьшается влияние порошка, который остается на белье, на чувствительную кожу.

Полоскание и остановка с водой

Если Вы не будете вынимать белье в конце программ стирки синтетики и шерсти, можно оставить его в последней воде полоскания, нажав кнопку «Остановка после полоскания»,

чтобы белье без воды не помялось. После этого Вы можете возобновить программу, нажав кнопку «Остановка после полоскания» повторно.

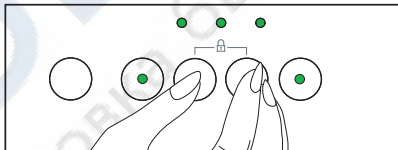
кнопка выбора скорости отжима

Вы можете отжимать белье со скоростью до 800 об. / мин. в моделях стиральных машин, которые имеют клавишу выбора цикла.

Блокировка от детей

Данная машина включает блокировку от детей, чтобы защитить последовательность программы, когда кнопки нажаты во время стирки. Чтобы активировать блокировку нажмите и держите кнопки первой и второй дополнительной функции слева одновременно в течение 3 секунд. Свет кнопки первой дополнительной функции будет постоянно мигать. После завершения программы необходимо отключить блокировку для

начала новой программы или внесения изменений в текущую программу. И если те же кнопки нажать в течение 3 секунд, свет второй дополнительной функции погаснет.



Последовательность программы

После запуска машины зажжется свет индикатора последовательности программы соответственно выбранной программе.

Когда этап завершается, свет предыдущего этапа гаснет и зажигается свет текущего этапа. При нажатии кнопки «Вкл/Выкл» загорается свет «Дверь».

После выбора программы стирки загорается свет «Стирка» на индикаторе последовательности программы, когда нажата кнопка «Запуск/Пауза/Отмена»

Когда программа завершается, загорается свет «Конец». После завершения программы машина не позволит, ради Вашей безопасности,

открыть дверь. Если, тем не менее, Вы захотите открыть дверь, она не откроется и замигает свет «Дверь». После деактивации замка зажгутся «Дверь» и «Конец». Теперь можно открыть переднюю дверь. Вы можете переключить машину во время работы в режим «Пауза» нажав кнопку «Запуск/Пауза/Отмена».

В данном случае замигает свет «Запуск/Пауза/Отмена». Вы можете внести изменения в установки программы в режиме «Пауза» (См. Изменение программы) и также можно использовать дополнительную функцию, если выбран режим «Пауза» на необходимом этапе программы (См. Дополнительная функция).

Чтобы вернуть обратно в режим «Стирка» и режима «Пауза» необходимо нажать кнопку «Запуск/Пауза/Отмена» снова. В данном случае замигает свет «Запуск/Пауза/

Отмена» и машина продолжит работу.

Изменение программы

Даже если выбрана новая программа путем изменения положения кнопки выбора программы во время работы машины, будет продолжаться первая программа.

Чтобы изменить программу стирки, нужно отменить текущую программу. (См. Отмена программы)

Чтобы изменить дополнительные функции во время работы машины,

можно это сделать после нажатия кнопки «Запуск/Пауза/Отмена». Если хотите изменить скорость отжима вовремя работы машины, нажмите кнопку «Запуск/Пауза/Отмена», выберите скорость отжима и снова нажмите кнопку «Запуск/Пауза/Отмена».

Функция добавления белья

Если Вы хотите добавить белье после начала программы стирки, переключите машину в режим «Пауза» нажав кнопку «Запуск/Пауза/Отмена». Если уровень воды в машине позволяет, свет «Дверь» на индикаторе последовательности программы зажжется приблизительно

на 2 минуты позже, и Вы сможете открыть дверь и добавить белье. Если свет «Дверь» не постоянно горит в конце данного этапа, уровень воды не позволяет, и Вы не сможете добавить белье. Вы можете продолжить программу нажав кнопку «Запуск/Пауза/Отмена» снова.

Отмена программы

Чтобы отменить выбранную программу, нажмите кнопку «Запуск/Пауза/Отмена» в течение 3 секунд и машина начнет спускать воду. Тем временем зажгутся огоньки «Стирка» и «Конец». После окончания спуска воды огоньки «Запуск/Пауза/Отмена» и «Стирка» погаснут. Начнет мигать свет «Дверь». Когда свет «Дверь» горит постоянно, можно открыть дверь и выбрать новую программу. Вы можете начать программу, выбрав новую.

Выбранная программа продолжится, даже если изменится положение кнопки выбора программы во время работы машины. Чтобы изменить программу стирки, новая программа может быть выбрана и запущена после «Отмены программы» нажатием кнопки «Запуск/Пауза/Отмена» в течение 3 секунд, как указано выше.

Конец программы

Когда программа завершается, на индикаторе последовательности программы загорается свет «Конец». Огоньки «Конец» и «Дверь» горят в течение двух минут после открытия двери, и машина готова для следующей стирки. Если одна из кнопок нажата или положение

кнопки выбора изменено, когда машина завершила программу, свет «Конец» гаснет и остается только свет «Дверь». И если дверь не открыта, свет «Дверь» будет мигать, пока она не будет открыта. Чтобы выключить машину, нажмите кнопку «Вкл/Выкл».

<http://rembitteh.ru/>

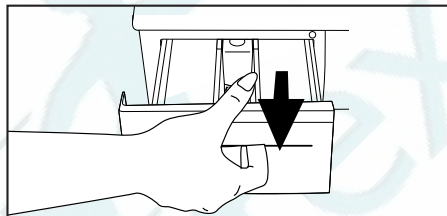
Машина останавливается автоматически, когда программа завершается. Закройте краны. Потяните ручку, чтобы открыть дверь. Нажмите кнопку «Вкл/Выкл», чтобы выключить машину. После разгрузки

белья оставьте дверь открытой и проветрите барабан. Проверьте внутреннюю часть мембраны и протрите ее.

6 Техническое обслуживание и очистка

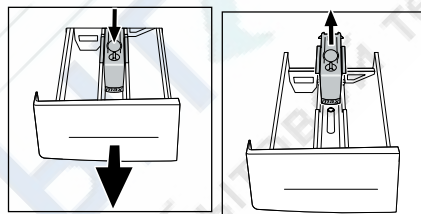
Выдвижной распределитель моющих средств

Остатки стирального порошка могут накапливаться в распределителе. Чтобы очистить выдвижной распределитель моющих средств, потяните его на себя нажав указанные точки на сифоне в отделе смягчителя, как показано на рисунке. Промойте распределитель в раковине большим количеством воды.



Сифон

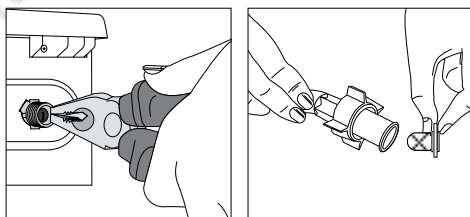
Не забудьте почистить сифон (цветная часть в распределителе), если он загрязнился. Чтобы вытащить сифон, сперва вытащите распределитель. Для избежания засорения очистите остатки внутри. После очистки, установите обратно сифон и проверьте правильность установки.



Фильтры подачи воды

На конце клапанов подачи воды, которые монтируются сзади машины, и плоском конце шланга подачи воды, который монтируется на краны, есть фильтры. Данные фильтры защищают от посторонних частиц и грязи, которые могут быть в поступающей воде. Фильтры должны быть чистыми. Чистите их при закрытых кранах. Снимите шланги подачи воды. Очистите верх фильтров на клапанах подачи воды тонкой щеткой. Если фильтры сильно грязные, можно вытащить их плоскогубцами и почистить. Фильтры плоского конца шлангов подачи воды должны быть

вручную вынуты с прокладками и тщательно промыты водой. (Существуют два фильтра в машинах с одной подачей воды (холодная) и четыре фильтра в машинах с двойной подачей (горячая-холодная).



Шланг

Так как существует риск замораживания в холодных регионах, оставшаяся вода в машине может замерзнуть и повредить машину. В данном случае оставшуюся воду в

насосе и шлангах следует спустить, сняв фильтр насоса. Шланги подачи воды должны быть освобождены, сняв их с кранов.

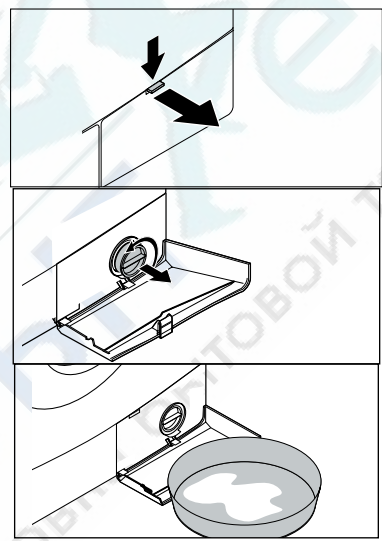
- Периодически чистите фильтр от посторонних частиц!
- Если посторонние частицы (монеты, пуговицы, детские носки и пр.) закупоривают насос, почистите фильтр.
- Перед чисткой, сперва вылейте оставшуюся внутри воду.
- Внимание, горячая вода: В машине может быть 15 литров горячей воды 90°C. Аккуратно откройте фильтр.

- посторонних частиц, поверните его на пол-оборота (против часовой стрелки) и удалите оставшуюся воду тряпкой. Когда воды нет, поверните фильтр от сторонних частиц пока он полностью не освободится и вытащите его.
4. Очистите фильтр от посторонних частиц и отверстие насоса.
 5. Установите обратно фильтр и слегка проверните (по часовой стрелке).
 6. Закройте служебную крышку.

Полностью спустите воду в следующих ситуациях...

- перед очисткой фильтра от посторонних частиц;
- перед транспортировкой машины (например, переезд в новый дом);
- при вероятности замерзания.

1. Выключите машину, вытяните шнур питания из розетки и закройте кран. Подождите пока не остынет мыльная вода. Иначе, есть вероятность ошпаривания.
2. Откройте служебную крышку, нажав кнопку. Чтобы вода, которая находится внутри насоса не пролилась на пол, поставьте ведро впереди крышки фильтра. Вытяните фильтр, повернув его против часовой стрелки.
3. Чтобы открутить фильтр



Вкл./Выкл	Пуск Остановка	Отмена Reset	Хлопок	Синтетика	Шерсть	Деликатный	Babycare	Sport	рубашка	Ручная стирка
Интенсивный	Слив	Экспресс	Экспресс	теплое одеяло	Защита от сминания	Дополнительное полоскание	Задержка времени	Температура	Без подогрева	Холодная вода
Замачивание	Основная стирка	Полоскание	Слив	Отжим	Без отжима	Дверца	Стирка	завершение	Блокировка доступа	Опаскователь

**Гарантия не распространяется на изделия,
недостатки в которых возникли вследствие:**

1. Не соблюдения требований Изготовителя, указанных в гарантийном документе;
2. Не соблюдения Потребителем правил установки, подключения, эксплуатации, хранения или транспортировки изделия, указанных в инструкции по эксплуатации;
3. Ремонта не уполномоченными на то лицами, если такой ремонт повлек за собой отказ изделия;
4. Разборки изделия, изменения конструкции и других вмешательств, непредусмотренных инструкцией по эксплуатации;
5. Неисправностей и повреждений, вызванных экстремальными условиями и действием непреодолимой силы (пожар, стихийные бедствия, и т.д.);
6. Повреждений техники или нарушений ее нормальной работы, вызванных животными или насекомыми;
7. Повреждений техники или нарушений ее нормальной работы, вызванных сверхнормативными отклонениями параметров сети электро-, газо-, или водоснабжения от номинальных значений;
8. Использования изделия для предпринимательской деятельности и/или в непредусмотренных целях;
9. Образования на нагревательных элементах избыточного слоя накипи (при повышенной жесткости воды необходима обработка соответствующими составами);
10. Попадания во внутренние рабочие объемы изделия посторонних предметов, мелких деталей одежды или остатков пищи;
11. Механических повреждений изделия Потребителем (царапины, трещины, сколы и т.п.);
12. Потери товарного вида вследствие воздействия на изделие химических веществ;
13. Термических и других подобных повреждений, которые возникли в процессе эксплуатации.

**Изготовитель не принимает претензии
в следующих случаях:**

1. Не соблюдения правил установки;
2. Отсутствия оригинального гарантийного талона;
3. При отсутствии в гарантийном документе следующих сведений: даты продажи, штампа торговой организации, подписи продавца, модели и серийного номера изделия;
4. Внесения любых исправлений (изменений) в текст гарантийного документа.

Благодарим Вас за выбор изделия торговой марки **BEKO**.
Настоящие условия гарантии действительны на территории России, **если иные условия не установлены действующим законодательством.**

1. Изготовитель устанавливает на изделие гарантийный срок 2 (два) года со дня передачи Потребителю. Срок службы бытовой техники "БЕКО" при соблюдении правил эксплуатации и применения ее в бытовых целях составляет 10 (десять) лет.
2. Гарантия распространяется на изделия, используемые только для личных, семейных, домашних нужд, а также нужд, не связанных с осуществлением предпринимательской деятельности.
3. Проследите, чтобы гарантийный документ был правильно заполнен, не имел исправлений и в нем были указаны: дата продажи, штамп торговой организации и подпись продавца, модель и серийный номер изделия, дата установки, название и штамп фирмы-установщика.
4. Сохраняйте гарантийный документ, чек на проданное изделие и квитанцию на услуги по его установке (доставке), доработке водяных и электрических внутриквартирных коммуникаций, а также любые другие документы, относящиеся к гарантийному или техническому обслуживанию изделия.
5. Гарантийный срок на запчасти, замененные в течении гарантийного срока, составляет 6 (шесть) месяцев.
6. Прежде чем вызвать специалиста сервисного центра "БЕКО", внимательно прочитайте инструкцию по эксплуатации изделия. Если изделие исправно, то за сервисным центром "БЕКО" остается право требовать от Потребителя оплаты ложного вызова.
7. Любые претензии по качеству изделия рассматриваются только после предварительной проверки качества изделия представителем сервисного центра "БЕКО".
8. Изготовитель не несет какой-либо ответственности за любой возможный ущерб, нанесенный потребителю, в случае не соблюдения последним требований Изготовителя, указанных в данном гарантийном документе и инструкции по эксплуатации.



Установка и подключение

1. Производитель рекомендует Вам доверить установку и подключение изделия "БЕКО" специалистам сервисного центра "БЕКО". Вы можете также обратиться в любую другую организацию, имеющую сертификат на оказание подобных услуг.
2. Оплата работ по установке и подключению изделия происходит по прейскуранту сервисного центра. Условия оплаты работ по установке и подключению регулируются действующим законодательством. Изготовитель не несет какой-либо ответственности за любой ущерб, нанесенный имуществу граждан вследствие установки и подключения, не соответствующих требованиям, указанным в инструкции по эксплуатации, и/или произведенных не уполномоченными на это лицами.
3. В случае нарушения требований Изготовителя по установке и подключению, ответственность за причиненный ущерб несет лицо, проводившее эту работу.



ВНИМАНИЕ !

Изделие, имеющее трех-контактную сетевую вилку, обязательно должно быть заземлено!

ВЕКО

ГАРАНТИЯ 2 ГОДА

Адрес: 105264, Россия, г. Москва, Измайловский б-р, д. 43

Телефон службы сервиса **8-800-200-23-56** (Звонок бесплатный на всей территории России)

<http://www.beko.ru>

Гарантийный талон серия **RUS**

Модель..... Серийный номер

Дата продажи.....

Компания

Подпись продавца

ПЕЧАТЬ

Дата установки.....

Компания.....

Подпись мастера.....

ПЕЧАТЬ

Покупатель.....
Фамилия, Имя, Отчество

Изделие получено в полной комплектации,
проверялось в присутствии покупателя.

Покупатель с условиями гарантии ознакомлен.....
Подпись Покупателя



Отрывные купоны гарантийного талона являются средством отчетности о выполнении сервисным центром гарантийных работ. Купон изымается из гарантийного талона после удовлетворения Ваших претензий.

ВЕКО ВЕКО ВЕКО

серия RUS	серия RUS	серия RUS
Дата продажи	Дата продажи	Дата продажи
.....
.....
ПЕЧАТЬ МАГАЗИНА	ПЕЧАТЬ МАГАЗИНА	ПЕЧАТЬ МАГАЗИНА

3

ГАРАНТИЯ
2 ГОДА

2

ГАРАНТИЯ
2 ГОДА

1

ГАРАНТИЯ
2 ГОДА

Место для наклейки кода изделия